



**MATUCH DE
CARVALHO**
ADVOGADOS ASSOCIADOS

VALETÃO
pneus

**COMÉRCIO DE PNEUS VALETÃO LTDA.
IMPÉRIO SETE COMÉRCIO DE PNEUS LTDA.
PEDRA PRETA COBRANÇAS LTDA.
RODA AZUL COBRANÇAS LTDA.**

Processo nº 1001022-38.2024.8.26.0260

**RELATÓRIO INAUGURAL
DE ATIVIDADE DAS
RECUPERANDAS**



EXCELENTÍSSIMO SENHOR JUIZ DE DIREITO DA 1ª VARA REGIONAL DE COMPETÊNCIA EMPRESARIAL E DE CONFLITOS RELACIONADOS À ARBITRAGEM DO FORO ESPECIALIZADO DA 1ª RAJ/7ª RAJ/9ª RAJ – SÃO PAULO

Proc. nº 1001022-38.2024.8.26.0260

MATUCH DE CARVALHO ADVOGADOS ASSOCIADOS, neste ato representada pelo advogado **JULIO MATUCH DE CARVALHO**, inscrito na OAB/SP sob o nº 515.079, Administrador Judicial das sociedades empresárias **COMÉRCIO DE PNEUS VALETÃO LTDA, IMPÉRIO SETE COMÉRCIO DE PNEUS LTDA, PEDRA PRETA COBRANÇAS LTDA e RODA AZUL COBRANÇAS LTDA**, vem a Vossa Excelência, nos autos da presente **Recuperação Judicial**, em atendimento ao disposto no artigo 22, II, c da Lei 11.101/2005, apresentar o **RELATÓRIO INAUGURAL DE ATIVIDADES DAS RECUPERANDAS**, na forma que segue.



As informações apresentadas neste relatório inaugural foram fornecidas pela Administração das Recuperandas. Ressaltamos que este auxiliar não é o responsável pela elaboração dos números contábeis das empresas e não realizou trabalhos de auditoria independente.

Entretanto, de acordo o artigo 22 da Lei 11.101/2005, este Administrador Judicial está realizando visitas periódicas nos estabelecimentos relacionados às Recuperandas, solicitando documentos, informações e esclarecimentos relevantes em busca da acurácia nos números apresentados.



Sumário

Páginas

DO HISTÓRICO DAS RECUPERANDAS	5
CRÉDITOS CONCURSAIS	9
PASSIVO TRIBUTÁRIO	10
QUADRO DE FUNCIONÁRIOS	11
INFORMAÇÕES FINANCEIRAS - VALETÃO PNEUS	11
INFORMAÇÕES FINANCEIRAS - IMPÉRIO SETE	18
INFORMAÇÕES FINANCEIRAS - PEDRA PRETA	25
INFORMAÇÕES FINANCEIRAS - RODA AZUL	30
QUESTIONÁRIO	35
CONSIDERAÇÕES FINAIS	40



I. Histórico

A história do grupo Valetão remonta na década de 1950, quando o pai do Sr. Natal, sócio e administrador das Recuperandas, abriu o primeiro centro automotivo com a bandeira Pirelli na cidade de São Bernardo do Campo. O Sr. Natal trabalhou no centro automotivo até 1980, quando abriu sua primeira loja, a “Troca de Óleo Valetão”, em conjunto com outros dois sócios.

Pouco tempo depois, iniciou-se a comercialização de pneus e, desde então, a Valetão vem consolidando seu papel no mercado, trabalhando com pneus de primeira qualidade, originais de fábrica, e prestando serviços de alinhamento, balanceamento, troca de óleo, reparos simples, revenda de peças (amortecedores, molas, baterias, sistema de freio etc.).

Com o passar dos anos, a empresa consolidou sua posição como uma das principais referências no segmento automotivo, especialmente na região do ABC paulista, de modo que a qualidade dos serviços prestados e a excelência no atendimento ao cliente contribuíram significativamente para o seu exponencial crescimento nessa localidade.

A presença marcante da Valetão na região da Grande São Paulo foi fruto de um trabalho árduo e dedicado do Sr. Natal, sua família e seus colaboradores, ao longo de décadas na medida que sua reputação como um centro automotivo confiável e de confiança atraiu uma base sólida de clientes fiéis, que não apenas retornavam para os serviços regulares de manutenção, mas também recomendavam a empresa para amigos, familiares e colegas.

Ao mesmo tempo, a Valetão sempre esteve atenta às demandas específicas do mercado local, adaptando-se e inovando constantemente para atender às necessidades dos clientes. Isso incluiu a expansão de sua gama de serviços para além da simples troca de óleo e venda de pneus, incorporando novas tecnologias e oferecendo soluções abrangentes para a manutenção e reparo de veículos.

Seu exponencial crescimento na região da Grande São Paulo não apenas solidificou sua posição como líder do setor, mas também contribuiu para o desenvolvimento econômico e social da comunidade local, razão pela qual a empresa tornou-se parte integrante do tecido urbano, proporcionando empregos,
4



I. Histórico

Entre 1987 e 2021, a Valetão foi revendedora exclusiva dos pneus Pirelli e figurava entre os três maiores revendedores do Brasil. Para que se tenha uma ideia, no ano de 2018, foram vendidos 1.175.000 (um milhão, cento e setenta e cinco mil) pneus de automóvel e 35.000 (trinta e cinco mil) pneus de caminhão.

Em 2012, por questões operacionais, a história do grupo Valetão ganhou um novo capítulo com a constituição da Império Sete, uma empresa que veio para complementar e fortalecer as operações do grupo, com o foco no comércio varejista de pneumáticos e câmaras-de-ar.

A Império Sete surgiu para atender à crescente demanda por serviços automotivos na região, dedicando-se também à prestação de serviços essenciais, como instalação, manutenção e reparação de acessórios para veículos automotores, visando proporcionar aos clientes uma experiência completa e conveniente.

Assim, a criação da Império Sete representou não apenas um marco na história do grupo Valetão, mas também uma evolução significativa em sua capacidade de oferecer soluções abrangentes e de alta qualidade no setor automotivo.

As Recuperandas chegaram a ter 18 (dezoito) lojas, espalhadas pelo Estado de São Paulo, mas, por conta da crise econômico-financeira que a assolou, atualmente possuem 9 (nove) lojas na região do ABC, Grande São Paulo e interior do estado.

Desde a inauguração da primeira loja, em 1980, foram anos de muito sucesso e crescimento, sem nunca perder a qualidade nas peças, produtos e serviços prestados. Pode-se dizer tranquilamente que as Recuperandas já atendem a terceira geração de clientes.



I. Histórico

Neste contexto de crescimento exponencial, que surgiram as empresas Pedra Preta e Roda Azul, ampliando ainda mais o escopo e a eficiência das operações do Grupo Valetão. Essas empresas foram criadas com o propósito de oferecer serviços combinados de escritório e apoio administrativo, estabelecendo uma estrutura sólida e integrada para atender às diversas demandas do negócio. Além disso desempenham um papel fundamental na gestão de pagamentos, organização de documentos e outras atividades administrativas essenciais para o funcionamento eficaz do grupo.

A presença da Pedra preta e da Roda Azul tornou-se fundamental para garantir que todas as atividades administrativas fossem realizadas de forma coordenada e eficaz em todo o Grupo Valetão, desde o gerenciamento de documentos e arquivos até a coordenação de agendas e comunicação interna, sendo essas empresas que proporcionam uma infraestrutura sólida e confiável para facilitar as operações diárias das empresas do grupo.

No entanto, em 2018, a Pirelli removeu de base de clientes das Recuperandas os 50 (cinquenta) clientes mais relevantes, que eram responsáveis por mais de 70% (setenta por cento) do faturamento, ao criar uma área interna destinada ao atendimento de clientes multimarcas.

Como se não bastasse, em 2020 foi decretada a pandemia da COVID-19, o que resultou no isolamento social e na consequente redução do consumo de pneus, já que não havia necessidade de trocá-los. Além disso, muitas pessoas começaram a adiar serviços como alinhamento, balanceamento e troca de óleo, e muitas venderam seus veículos.

A partir daí, as Recuperandas não lograram êxito em recuperar o seu faturamento. A título de comparação, veja-se que o faturamento das Recuperandas em 2017 chegou a R\$ 272.650.880,38, enquanto em 2022 e 2023 o faturamento foi de R\$ 27.022.483,4 e R\$ 16.770.485,00, respectivamente.



I. Histórico

Neste cenário, as Recuperandas se viram estranguladas, com baixa disponibilidade de recursos para pagamento de fornecedores e funcionários no curto prazo, sendo obrigadas a recorrer à empréstimos bancários e a encerrar as atividades de algumas lojas menos viáveis.

Assim, diante da gravidade da crise, somada às intercorrências causadas pela súbita queda na demanda, não restou outra opção ao grupo Valetão senão a propositura do processo de Recuperação Judicial.



II. Créditos Concurtais

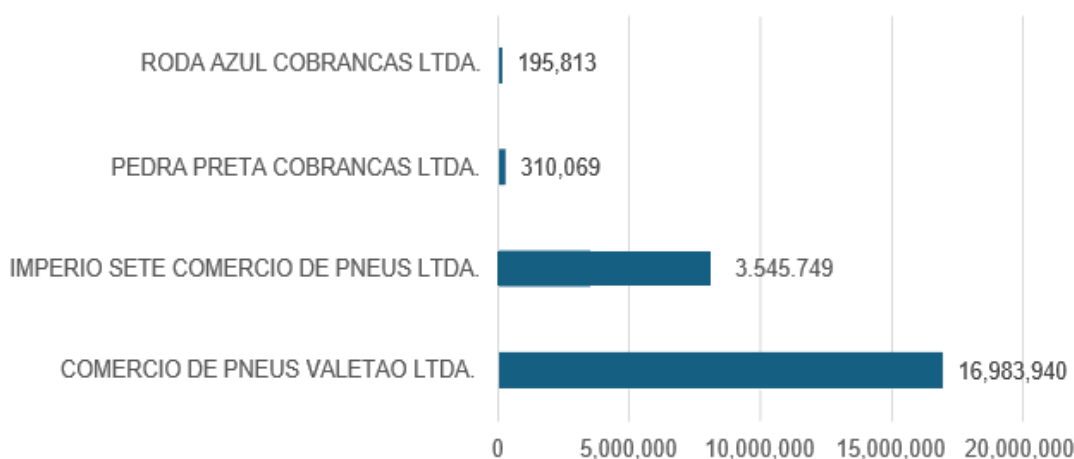
A seguir, apresenta-se um quadro resumo contendo o número de credores, as classes dos créditos, bem como a concentração da dívida por empresa. É importante ressaltar que o quadro foi produzido a partir da Lista de Credores apresentada pelas Recuperandas, a qual pode sofrer alterações no decorrer do processo.

Passivo concursal das
Recuperandas totaliza

R\$ 21.035.570,64

**94% em credores
quirografários**

CLASSE	Nº DE CREDORES	VALOR EM (R\$)	PART. EM (%)
Classe I Trabalhista	69	591.194,81	3%
Classe III Quirografários	88	19.733.879,69	94%
Classe IV ME e EPP	45	710.496,14	3%

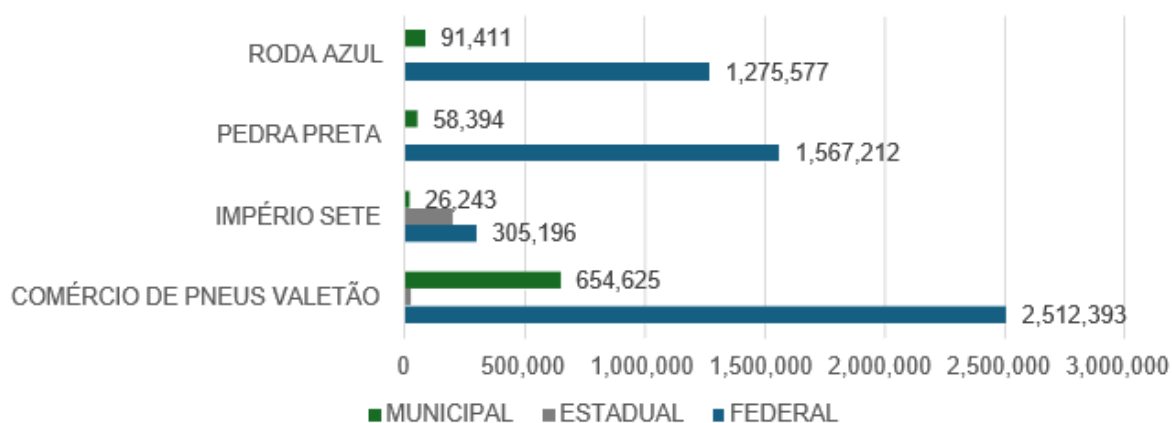




III. Passivo Tributário

Apresentamos a seguir a composição e atualização do Passivo Tributário das Recuperandas, no montante de R\$ 6.726.896,99, subdividido entre as Fazendas Federal, Estadual e Municipal, conforme quadro demonstrativo.

PASSIVO TRIBUTÁRIO	FEDERAL	ESTADUAL	MUNICIPAL
COMÉRCIO DE PNEUS VALETÃO	2.512.393	30.637	654.625
IMPÉRIO SETE	305.196	205.209	26.243
PEDRA PRETA	1.567.212	0	58.394
RODA AZUL	1.275.577	0	91.411
TOTAL GRUPO VALETÃO	5.660.379	235.846	830.673





IV. Quadro de Funcionários Ativos

As Recuperandas informaram, em maio de 2024, a quantidade de funcionários ativos na forma que segue:

Empresas	Quantidade de Funcionários ativos
COMÉRCIO DE PNEUS VALETÃO	2
IMPÉRIO SETE	0
PEDRA PRETA	28
RODA AZUL	37
TOTAL GRUPO VALETÃO	67

Base Maio/2024

V. Informações Financeiras – Comércio de Pneus Valetão Ltda

V.1. Balanço Patrimonial – Análise Vertical e Horizontal

Balanço Patrimonial	2021	A.V%	2022	A.V%	2023	A.V%	mar/24	A.V%	abr/24	A.V%	mai/24	A.V%
ATIVO	44.471.657	100%	33.849.748	100%	27.357.131	100%	27.484.082	100%	26.709.911	100%	26.699.504	100%
Ativo Circulante	24.040.419	54%	14.100.255	42%	26.083.572	95%	25.828.762	94%	24.768.618	93%	24.548.789	92%
Ativo Não Circulante	20.431.238	46%	19.749.493	58%	1.273.559	5%	1.655.320	6%	1.941.293	7%	2.150.715	8%

Balanço Patrimonial	2021	A.V%	2022	A.V%	2023	A.V%	mar/24	A.V%	abr/24	A.V%	mai/24	A.V%
PASSIVO	44.471.657	100%	33.849.748	100%	27.357.131	100%	27.484.082	100%	26.709.911	100%	26.699.504	100%
Passivo Circulante	32.497.614	73%	16.426.448	49%	12.451.483	46%	13.314.292	48%	13.493.761	51%	13.627.094	51%
Passivo Não Circulante	2.426.416	5%	14.761.103	44%	13.242.643	48%	12.528.687	46%	12.400.029	46%	12.468.289	47%
Patrimônio Líquido	9.547.628	21%	2.662.197	8%	1.663.004	6%	1.641.104	6%	816.121	3%	604.121	2%

Podemos observar que, em maio de 2024 as dívidas a curto prazo da Recuperanda Comércio de Pneus Valetão equivalem a 51% do ativo da devedora.



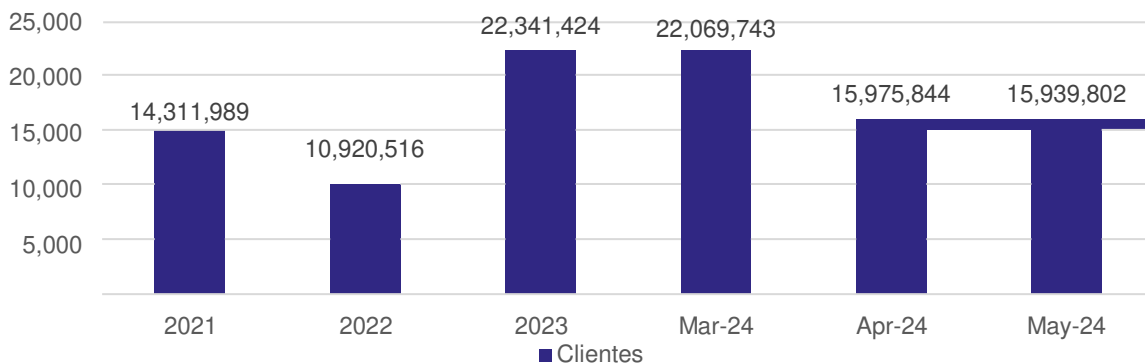
Balanco Patrimonial	2021	A.H%	2022	A.H%	2023	A.H%	mar/24	A.H%	abr/24	A.H%	mai/24	A.H%
ATIVO	44.471.657	0%	33.849.748	-24%	27.357.131	-19%	27.484.082	0%	26.709.911	-3%	26.699.504	0%
Ativo Circulante	24.040.419	0%	14.100.255	-41%	26.083.572	85%	25.828.762	-1%	24.768.618	-4%	24.548.789	-1%
Ativo Não Circulante	20.431.238	0%	19.749.493	-3%	1.273.559	-94%	1.655.320	30%	1.941.293	17%	2.150.715	11%

Balanco Patrimonial	2021	A.H%	2022	A.H%	2023	A.H%	mar/24	A.H%	abr/24	A.H%	mai/24	A.H%
PASSIVO	44.471.657	0%	33.849.748	-24%	27.357.131	-19%	27.484.082	0%	26.709.911	-3%	26.699.504	0%
Passivo Circulante	32.497.614	0%	16.426.448	-49%	12.451.483	-24%	13.314.292	7%	13.493.761	1%	13.627.094	1%
Passivo Não Circulante	2.426.416	0%	14.761.103	508%	13.242.643	-10%	12.528.687	-5%	12.400.029	-1%	12.468.289	1%
Patrimônio Líquido	9.547.628	0%	2.662.197	-72%	1.663.004	-38%	1.641.104	-1%	816.121	-50%	604.121	-26%

V.2. Balanço Patrimonial – Contas a Receber

A seguir, apresentamos os saldos das Contas a Receber da Recuperanda.

Conta	2021	2022	2023	mar/24	abr/24	mai/24
Cientes	14.312	10.921	22.341	22.070	15.976	15.940
Var.% Mensal					-28%	0%
Var.% Anual	0%	-24%	105%	-1%	-28%	-29%
Saldo completo	14.311.988,94	10.920.516,14	22.341.423,66	22.069.743,30	15.975.844,37	15.939.801,58



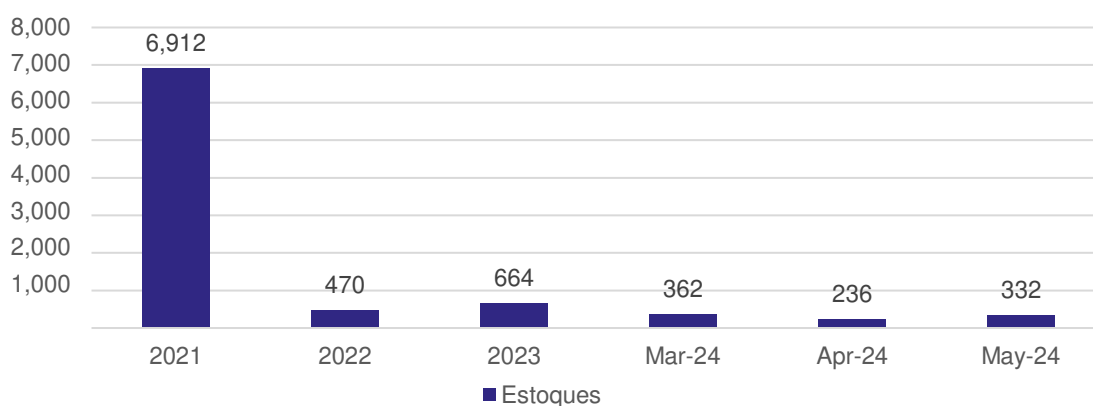
Verificamos que os saldos de Contas a Receber oscilaram entre os meses de abril e março de 2024, registrando queda de 24% em abril. Adicionalmente observamos que o saldo apresentado em Maio de 2024 é 29% menor quando comparado com o ano de 2023.



V.3. Balanço Patrimonial – Estoques

A seguir, apresentamos os saldos de Estoques da Recuperanda.

Conta	2021	2022	2023	mar/24	abr/24	mai/24
Estoques	6.912	470	664	362	236	332
Var.% Mensal					-35%	41%
Var.% Anual	0%	-93%	41%	-45%	-64%	-50%
Saldo completo	6.911.590,27	470.039,45	663.874,30	362.088,80	235.789,94	331.788,09

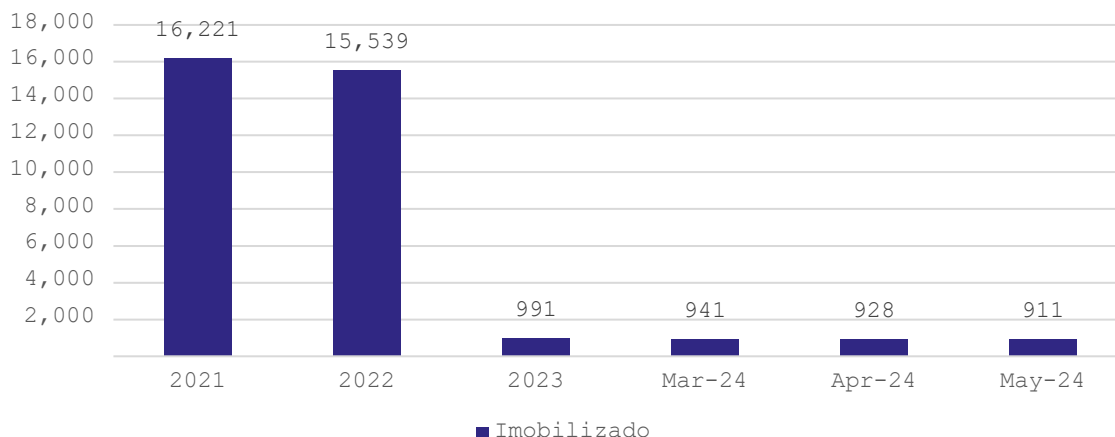


Detectamos que os saldos de Estoques oscilaram entre os meses de abril e março de 2024, registrando queda de 35% em abril. Adicionalmente, observamos que o saldo apresentado em maio de 2024 é 41% maior em relação a abril de 2024 e 50% menor quando comparado com o ano de 2023.

V.4. Balanço Patrimonial – Imobilizado

A seguir, apresentamos os saldos de imobilizado já descontando as taxas de depreciação.

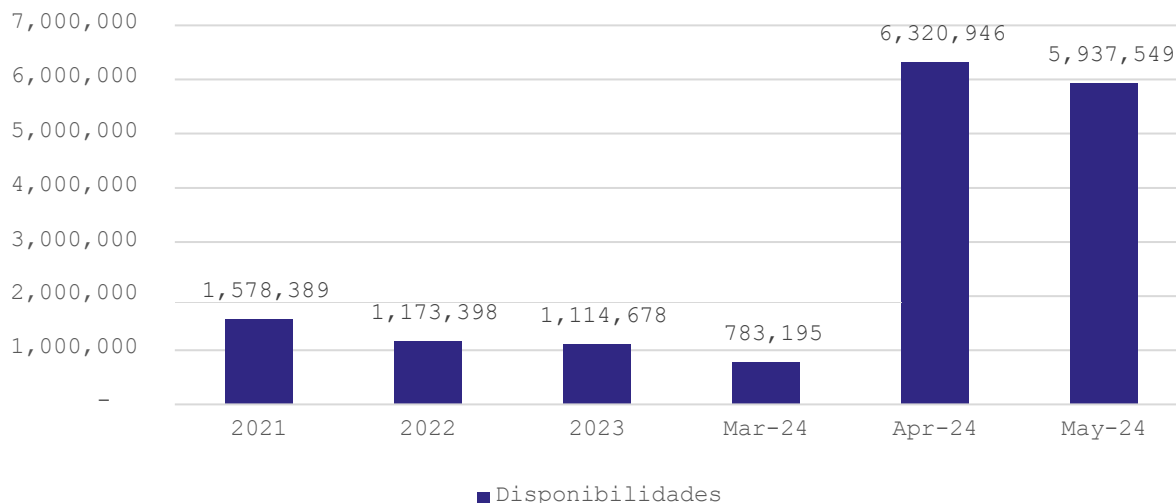
Conta	2021	2022	2023	mar/24	abr/24	mai/24
Imobilizado	16.221	15.539	991	941	928	911
Var.% Mensal					-1%	-2%
Var.% Anual	0%	-4%	-94%	-5%	-6%	-8%
Saldo completo	16.220.886,34	15.539.141,84	990.663,35	940.744,92	927.911,91	910.771,74



V.5. Balanço Patrimonial – Equivalentes de Caixa

A seguir, apresentamos os saldos de equivalentes de caixa da Recuperanda.

Equivalentes de Caixa	2021	2022	2023	mar/24	abr/24	mai/24
Disponibilidades	1.578.389	1.173.398	1.114.678	783.195	6.320.946	5.937.549



A Recuperanda registrou, em maio de 2024, geração de caixa negativo de R\$ 383 mil quando comparado com o mês anterior.



V.6. Demonstração de Resultado - Lucratividade

Descrição	2021	2022	2023	mar/24	abr/24	mai/24
RECEITA OPERACIONAL BRUTA	42.104.718,30	4.515.886,26	3.433.579,54	2.913.645,05	867.279,30	705.165,71
(-) DEDUÇÕES DA RECEITA BRUTA	-768.310,62	-114.849,84	-171.449,21	-192.454,58	-62.492,81	-42.927,73
RECEITA OPERACIONAL LÍQUIDA	41.336.407,68	4.401.036,42	3.262.130,33	2.721.190,47	804.786,49	662.237,98
(-) CUSTOS	-25.570.658,22	-2.738.201,12	-1.613.025,91	-1.351.109,38	-452.856,89	-451.745,89
RESULTADO OPERACIONAL BRUTO	15.765.749,46	1.662.835,30	1.649.104,42	1.370.081,09	351.929,60	210.492,09
Margem Bruta %	38,14%	37,78%	50,55%	50,35%	43,73%	31,78%
(-) DESPESAS OPERACIONAIS	-9.873.869,11	-2.544.412,37	-1.666.574,43	-1.345.661,25	-592.365,45	-418.902,31
RESULTADO OPERACIONAL	5.891.880,35	-881.577,07	-17.470,01	24.419,84	-240.435,85	-208.410,22
Margem Operacional %	14,25%	-20,03%	-0,54%	0,90%	-29,88%	-31,47%
(-/+) RESULTADO FINANCEIRO	162.018,69	-140.993,05	-58.643,86	-46.320,40	-124.546,68	-3.590,56
RESULTADO OPERACIONAL ANTES DO IR E CS	6.053.899,04	-1.022.570,12	-76.113,87	-21.900,56	-364.982,53	-212.000,78
(-) PROVISÃO IR E CS		0,00	0,00	0,00	0,00	0,00
RESULTADO LÍQUIDO	6.053.899,04	-1.022.570,12	-76.113,87	-21.900,56	-364.982,53	-212.000,78
Margem Líquida %	14,65%	-23,23%	-2,33%	-0,80%	-45,35%	-32,01%

Margem Bruta – Revela a eficiência da empresa sobre a receita líquida após deduzir os custos. Uma margem bruta positiva indica que a empresa está gerando lucro com suas operações principais, enquanto uma margem negativa sugere que os custos de produção são elevados em relação à receita.

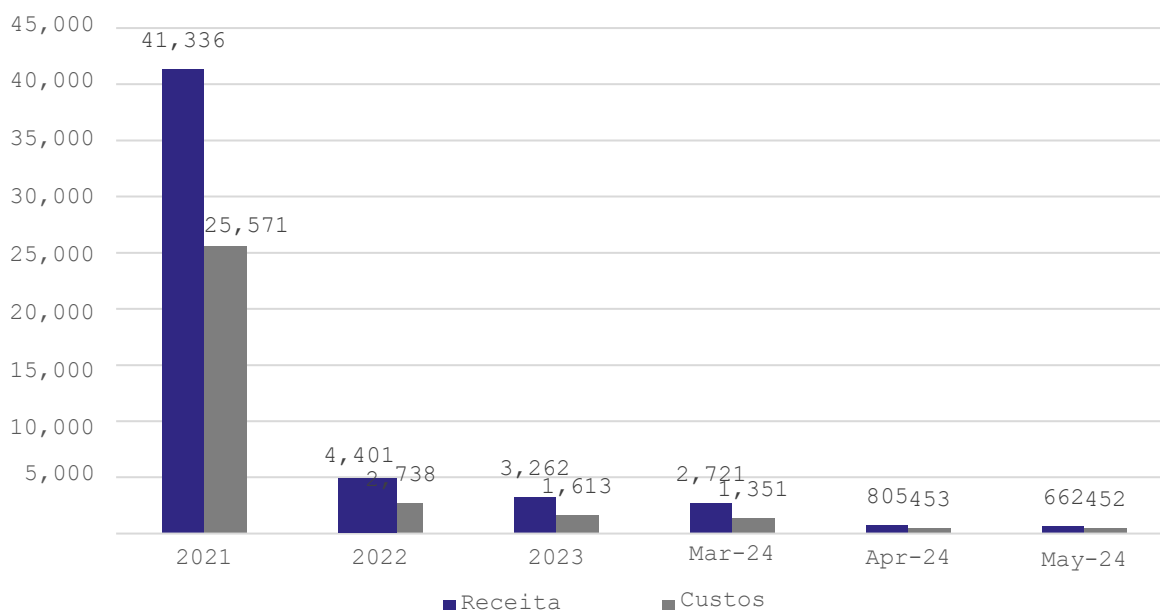
Margem Operacional – Revela a eficiência da empresa sobre as operações principais, considerando todos os custos operacionais, e despesas. Uma margem operacional positiva indica que a empresa está gerando lucro suficiente com suas atividades principais para cobrir todas as despesas operacionais. Enquanto margens operacionais negativas indicam prejuízo nessas operações.

Margem Líquida – Revela a eficiência da empresa sobre a receita líquida após deduzir os custos e todas as despesas operacionais, financeiras e impostos. Uma margem líquida positiva indica que a empresa está gerando lucro líquido após todas as deduções, enquanto uma margem líquida negativa indica prejuízo líquido.

V.7. Demonstração de Resultado – Receita x Custos

Em reais mil

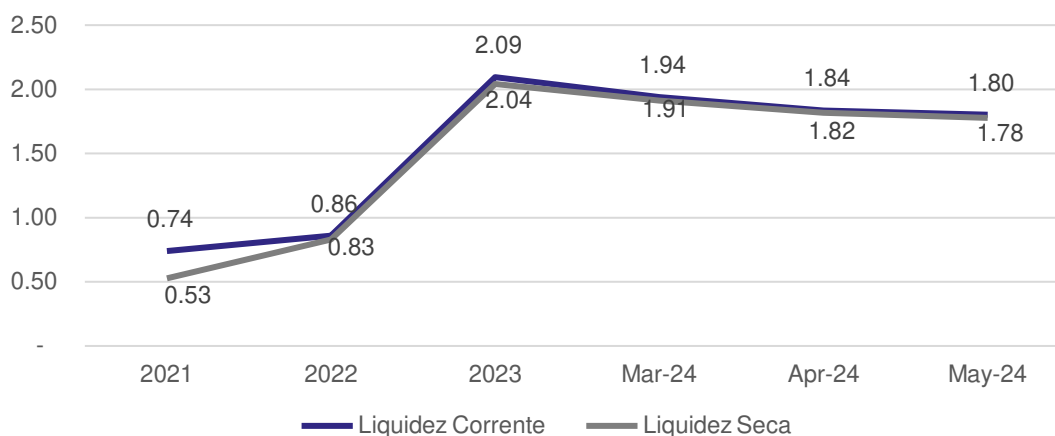
Receita X Custos	2021	2022	2023	mar/24	abr/24	mai/24
Receita	41.336	4.401	3.262	2.721	805	662
Custos	25.571	2.738	1.613	1.351	453	452
Percentual s/ a Receita Bruta (%)	62%	62%	49%	50%	56%	68%



Verificamos que, em média, os custos apresentados pela Recuperanda representam 58% da Receita Líquida.

V.8. Índices Financeiros – Liquidez Seca e Corrente

Índices de Liquidez	2021	2022	2023	mar/24	abr/24	mai/24
Liquidez Corrente	0,74	0,86	2,09	1,94	1,84	1,80
Liquidez Seca	0,53	0,83	2,04	1,91	1,82	1,78





Os índices podem ser interpretados conforme descrito abaixo:

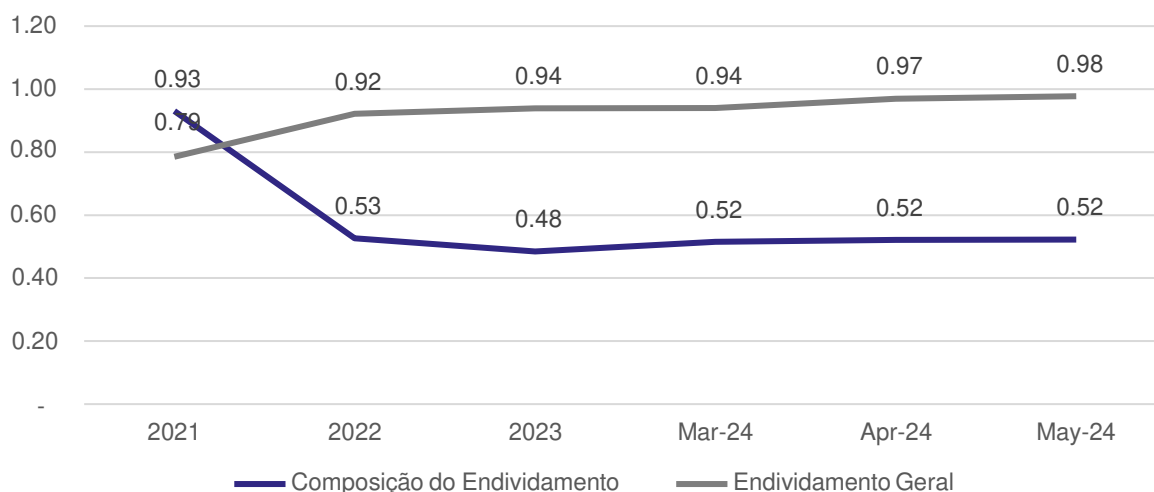
Maior que 1: resultado demonstra que a companhia é capaz de honrar todas as suas obrigações e deveres.

Se igual a 1: resultado que demonstra que a companhia tem capacidade de honrar o valor exatamente igual aos seus deveres e obrigações.

Se menor que 1: não há capacidade financeira suficiente para honrar seus deveres e obrigações, se liquidada neste momento.

V.9. Índices Financeiros – Endividamento

Índices de Endividamento	2021	2022	2023	mar/24	abr/24	mai/24
Composição do Endividamento	0,93	0,53	0,48	0,52	0,52	0,52
Endividamento Geral	0,79	0,92	0,94	0,94	0,97	0,98



Os índices de Endividamento podem ser interpretados conforme descrito abaixo:

Composição do endividamento: demonstra a relação entre o passivo de curto prazo da empresa e o passivo total. A maior parte das obrigações são de curto prazo.

Endividamento Geral: identifica a proporção de ativos que a empresa possui, mas que estão financiados por recursos de terceiros. Alta dependência de capital de terceiros, aumentando os riscos da atividade.



VI. Informações Financeiras – Império Sete Comércio de Pneus Ltda

VI.1 Balanço Patrimonial – Análise Vertical e Horizontal

Balanço Patrimonial	2021	A.V%	2022	A.V%	2023	A.V%	mar/24	A.V%	abr/24	A.V%	mai/24	A.V%
ATIVO	10.040.978	100%	9.865.592	100%	8.872.846	100%	9.095.846	100%	9.238.922	100%	9.363.009	100%
Ativo Circulante	-2.128.015	-21%	2.188.044	22%	1.696.542	19%	1.933.623	21%	1.951.235	21%	1.972.629	21%
Ativo Não Circulante	12.168.992	121%	7.677.548	78%	7.176.304	81%	7.162.223	79%	7.287.687	79%	7.390.380	79%

Balanço Patrimonial	2021	A.V%	2022	A.V%	2023	A.V%	mar/24	A.V%	abr/24	A.V%	mai/24	A.V%
PASSIVO	10.040.978	100%	9.865.592	100%	8.872.846	100%	9.095.846	100%	9.238.922	100%	9.363.009	100%
Passivo Circulante	2.804.793	28%	2.416.972	24%	3.598.571	41%	4.095.068	45%	4.344.387	47%	4.558.578	49%
Passivo Não Circulante	13.207.451	132%	15.252.061	155%	4.932.293	56%	4.932.293	54%	4.932.293	53%	4.932.293	53%
Patrimônio Líquido	-5.971.267	-59%	-7.803.441	-79%	341.981	4%	68.485	1%	-37.758	0%	-127.863	-1%

Podemos observar que, em maio de 2024, as dívidas a curto prazo da Recuperanda Império Sete Comercio de Pneus Ltda equivalem a 49% do ativo da devedora.

Balanço Patrimonial	2021	A.H%	2022	A.H%	2023	A.H%	mar/24	A.H%	abr/24	A.H%	mai/24	A.H%
ATIVO	10.040.978	0%	9.865.592	-2%	8.872.846	-10%	9.095.846	3%	9.238.922	2%	9.363.009	1%
Ativo Circulante	-2.128.015	0%	2.188.044	-203%	1.696.542	-22%	1.933.623	14%	1.951.235	1%	1.972.629	1%
Ativo Não Circulante	12.168.992	0%	7.677.548	-37%	7.176.304	-7%	7.162.223	0%	7.287.687	2%	7.390.380	1%

Balanço Patrimonial	2021	A.H%	2022	A.H%	2023	A.H%	mar/24	A.H%	abr/24	A.H%	mai/24	A.H%
PASSIVO	10.040.978	0%	9.865.592	-2%	8.872.846	-10%	9.095.846	3%	9.238.922	2%	9.363.009	1%
Passivo Circulante	2.804.793	0%	2.416.972	-14%	3.598.571	49%	4.095.068	14%	4.344.387	6%	4.558.578	5%
Passivo Não Circulante	13.207.451	0%	15.252.061	15%	4.932.293	-68%	4.932.293	0%	4.932.293	0%	4.932.293	0%
Patrimônio Líquido	-5.971.267	0%	-7.803.441	31%	341.981	-104%	68.485	-80%	-37.758	-155%	-127.863	239%



Com a análise horizontal, é possível observar as variações em relação ao período anterior. Verificamos que, em maio de 2024, o patrimônio líquido da Devedora apresentou variação de 239% em relação ao mês anterior, o que requer esclarecimentos adicionais da Recuperanda.

VI.2 Balanço Patrimonial – Contas a Receber

A seguir, apresentamos os saldos das Contas a Receber da Recuperanda.

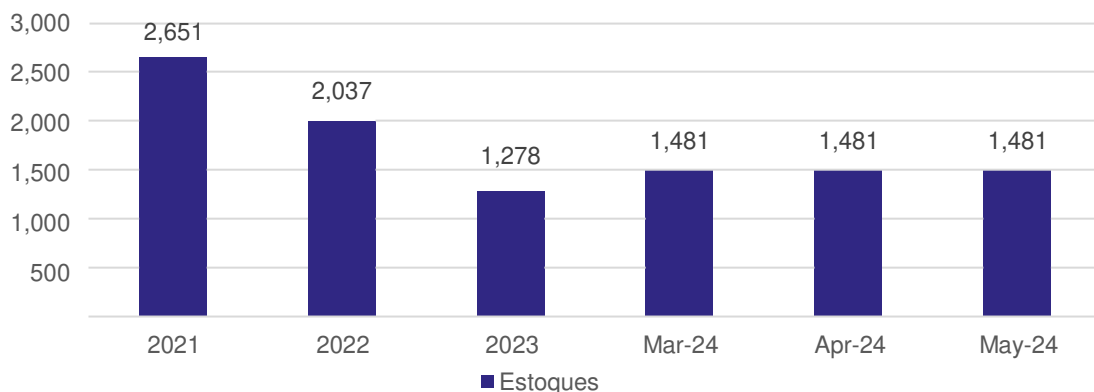
Conta	2021	2022	2023	mar/24	abr/24	mai/24
Cientes	-6.718		94	98	98	98
Var.% Mensal					0%	0%
Var.% Anual	0%	-100%	0%	4%	4%	4%
Saldo completo	- 6.718.339,80	-	93.737,51	97.749,56	97.749,56	97.749,56



VI.3 Balanço Patrimonial – Estoques

A seguir, apresentamos os saldos dos Estoques da Recuperanda.

Conta	2021	2022	2023	mar/24	abr/24	mai/24
Estoques	2.651	2.037	1.278	1.481	1.481	1.481
Var.% Mensal					0%	0%
Var.% Anual	0%	-23%	-37%	16%	16%	16%
Saldo completo	2.650.682,20	2.036.861,41	1.277.866,88	1.480.605,94	1.480.605,94	1.480.605,94

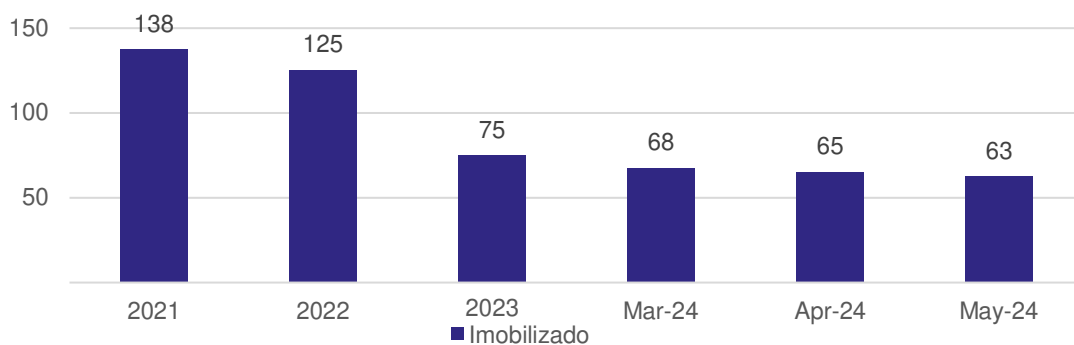


Verificamos que os estoques da Recuperanda não apresentaram oscilações no período de março a maio de 2024.

VI.4 Balanço Patrimonial – Imobilizado

A seguir, apresentamos os saldos de imobilizado já descontando as taxas de depreciação.

Conta	2021	2022	2023	mar/24	abr/24	mai/24
Imobilizado	138	125	75	68	65	63
Var.% Mensal					-4%	-4%
Var.% Anual	0%	-9%	-40%	-10%	-13%	-16%
Saldo completo	137.604,03	125.462,75	75.147,62	67.772,75	65.314,46	62.856,17

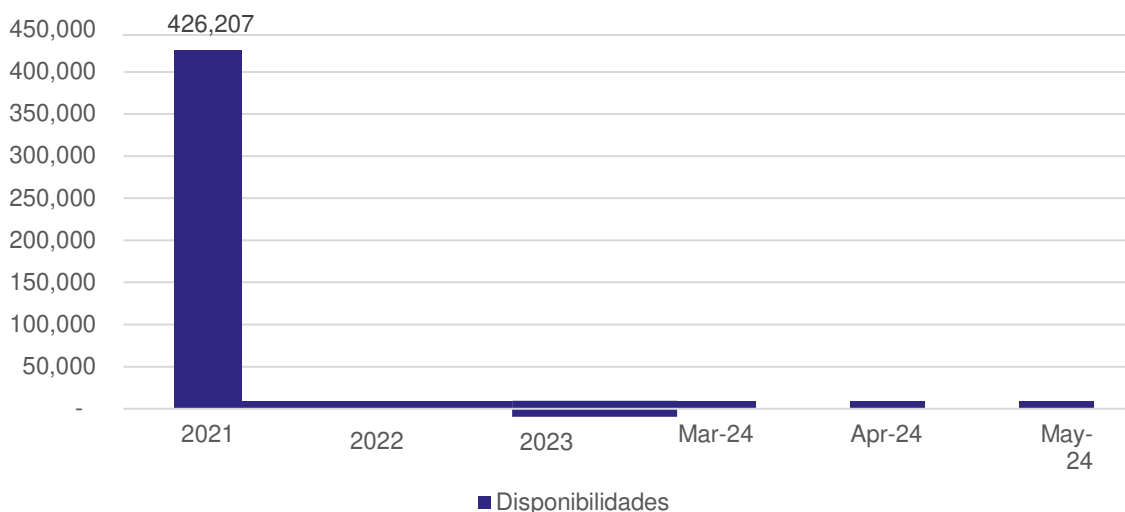


VI.5 Balanço Patrimonial – Equivalentes de Caixa



A seguir, apresentamos os saldos dos Equivalentes de Caixa da Recuperanda.

Conta	2021	2022	2023	mar/24	abr/24	mai/24
Disponibilidades	426.207	16.016	18.659	24.313	24.313	24.357



VI.6 Demonstração de Resultado – Lucratividade

Descrição	2021	2022	2023	mar/24	abr/24	mai/24
RECEITA OPERACIONAL BRUTA	19.673.454,77	563.527,44	98.363,30	160.305,75	0,00	0,00
(-) DEDUÇÕES DA RECEITA BRUTA	-429.810,26	-13.487,63	-21.913,83	-38.334,96	0,00	0,00
RECEITA OPERACIONAL LIQUIDA	19.243.644,51	550.039,81	76.449,47	121.970,79	0,00	0,00
(-) CUSTOS	-15.788.023,56	-230.034,07	-29.508,99	-72.137,58	0,00	0,00
RESULTADO OPERACIONAL BRUTO	3.455.620,95	320.005,74	46.940,48	49.833,21	0,00	0,00
Margem Bruta %	17,96%	58,18%	61,40%	40,86%	0,00%	0,00%
(-) DESPESAS OPERACIONAIS	-3.123.940,40	-545.218,72	-457.941,84	-323.197,04	-106.242,92	-90.104,30
RESULTADO OPERACIONAL	331.680,55	-225.212,98	-411.001,36	-273.363,83	-106.242,92	-90.104,30
Margem Operacional %	1,72%	-40,94%	-537,61%	-224,12%	0,00%	0,00%
(+/-) RESULTADO FINANCEIRO	155.231,84	-23.035,27	-761,40	-132,74	0,00	0,00
RESULTADO OPERACIONAL ANTES DO IR E CS	486.912,39	-248.248,25	-411.762,76	-273.496,57	-106.242,92	-90.104,30
(-) PROVISÃO IR E CS	0,00	0,00	0,00	0,00	0,00	0,00
RESULTADO LIQUIDO	486.912,39	-248.248,25	-411.762,76	-273.496,57	-106.242,92	-90.104,30
Margem Líquida %	2,53%	-45,13%	-538,61%	-224,23%	0,00%	0,00%

Margem Bruta – Revela a eficiência da empresa sobre a receita líquida após deduzir os custos. Uma margem bruta positiva indica que a empresa está gerando lucro com suas operações principais, enquanto uma margem negativa sugere que os custos de produção são elevados em relação à receita.

Margem Operacional – Revela a eficiência da empresa sobre as operações principais, considerando todos os custos operacionais, e despesas. Uma margem operacional positiva indica que a empresa está gerando lucro suficiente com

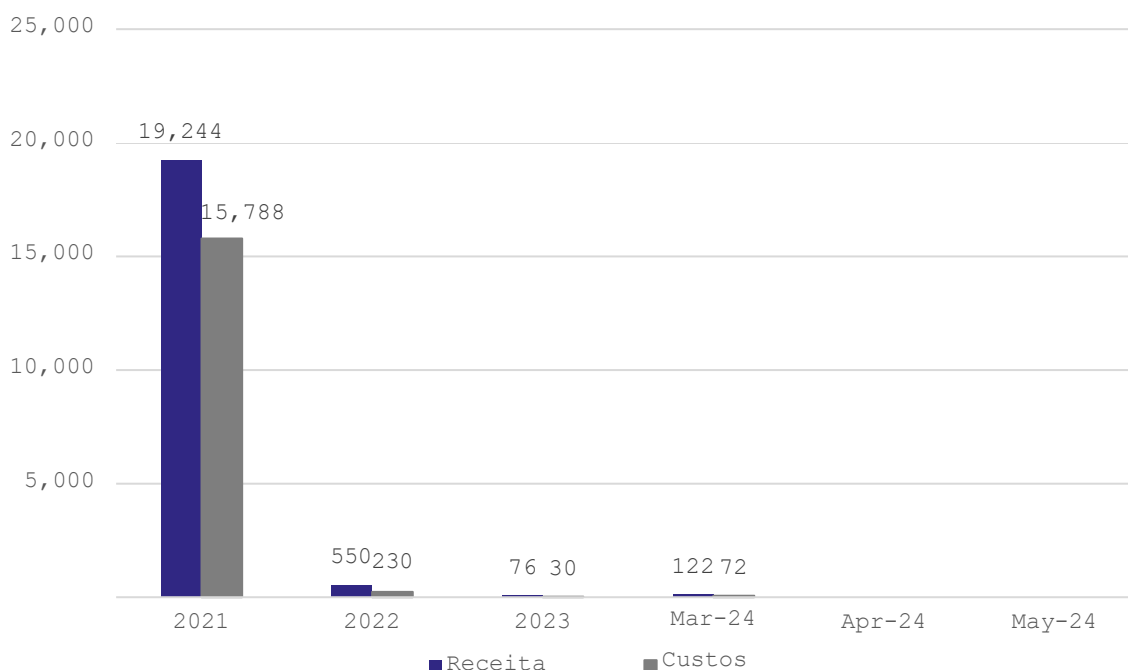


suas atividades principais para cobrir todas as despesas operacionais. Enquanto margens operacionais negativas indicam prejuízo nessas operações.

Margem Líquida – Revela a eficiência da empresa sobre a receita líquida após deduzir os custos e todas as despesas operacionais, financeiras e impostos. Uma margem líquida positiva indica que a empresa está gerando lucro líquido após todas as deduções, enquanto uma margem líquida negativa indica prejuízo líquido.

VI.7 Demonstração de Resultado – Receita x Custos

Receita X Custos	2021	2022	2023	mar/24	abr/24	mai/24
Receita	19.244	550	76	122		
Custos	15.788	230	30	72		
Percentual s/ a Receita Bruta (%)	82%	42%	39%	59%	0%	0%

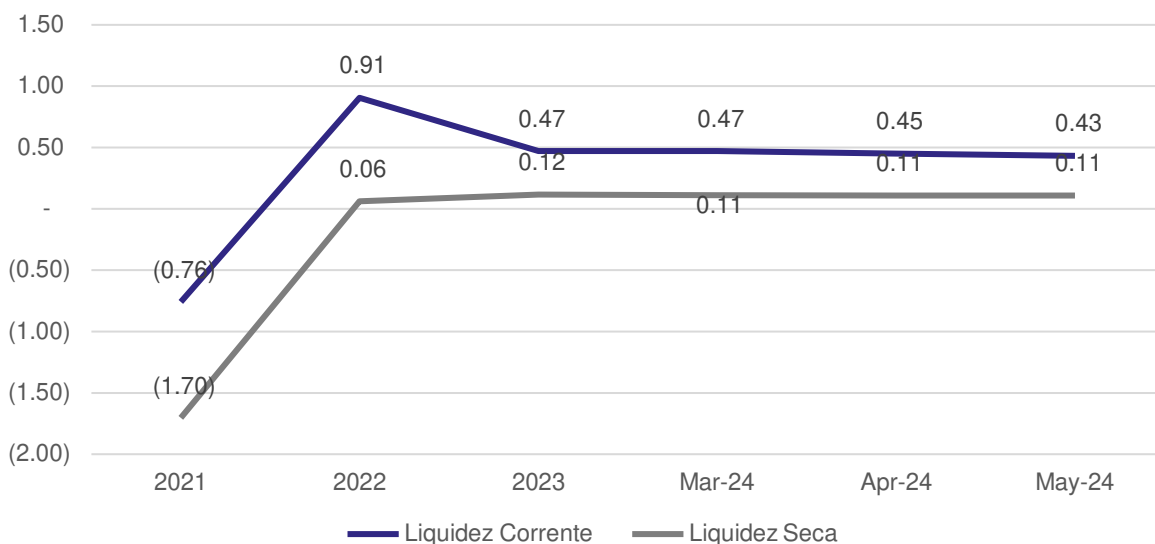


Em média, os custos registrados nas demonstrações de resultados do período de 2021 a março de 2024, representam 55% da Receita Líquida da Recuperanda. Adicionalmente é possível observar que a Devedora não gerou receita de vendas no período de abril e Maio de 2024.

VI.8 Índices Financeiros – Liquidez Geral e Seca



Índices de Liquidez		2021	2022	2023	mar/24	abr/24	mai/24
Liquidez Corrente	-	0,76	0,91	0,47	0,47	0,45	0,43
Liquidez Seca	-	1,70	0,06	0,12	0,11	0,11	0,11



Os índices podem ser interpretados conforme descrito abaixo:

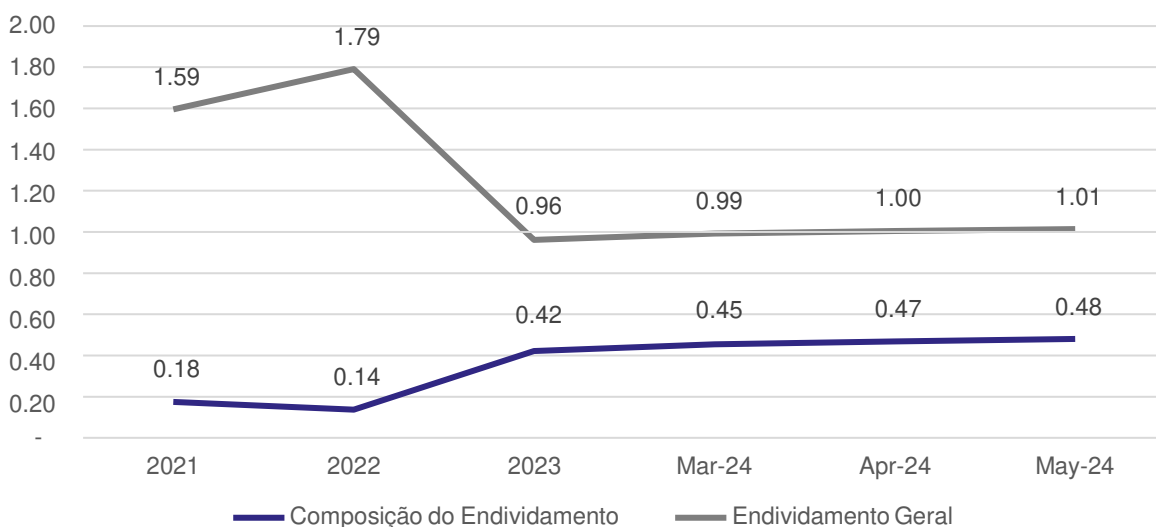
Maior que 1: resultado demonstra que a companhia é capaz de honrar todas as suas obrigações e deveres.

Se igual a 1: resultado que demonstra que a companhia tem capacidade de honrar o valor exatamente igual aos seus deveres e obrigações.

Se menor que 1: não há capacidade financeira suficiente para honrar seus deveres e obrigações, se liquidada neste momento.

VI.9 Índices Financeiros – Endividamento

Índices de Endividamento	2021	2022	2023	mar/24	abr/24	mai/24
Composição do Endividamento	0,18	0,14	0,42	0,45	0,47	0,48
Endividamento Geral	1,59	1,79	0,96	0,99	1,00	1,01



Os índices de Endividamento podem ser interpretados conforme descrito abaixo:

Composição do endividamento: demonstra a relação entre o passivo de curto prazo da empresa e o passivo total. A maior parte das obrigações são de curto prazo.

Endividamento Geral: identifica a proporção de ativos que a empresa possui, mas que estão financiados por recursos de terceiros. Alta dependência de capital de terceiros, aumentando os riscos da atividade.



VII. Informações Financeiras – Pedra Preta Cobranças Ltda

VII.1 Balanço Patrimonial – Análise Vertical e Horizontal

Balanço Patrimonial	2021	A.V%	2022	A.V%	2023	A.V%	mar/24	A.V%	abr/24	A.V%	mai/24	A.V%
ATIVO	371.582	100%	324.922	100%	10.000	100%	10.000	100%	10.000	100%	10.000	100%
Ativo Circulante	361.582	97%	314.922	97%	0	0%	0	0%	0	0%	0	0%
Ativo Não Circulante	10.000	3%	10.000	3%	10.000	100%	10.000	100%	10.000	100%	10.000	100%

Balanço Patrimonial	2021	A.V%	2022	A.V%	2023	A.V%	mar/24	A.V%	abr/24	A.V%	mai/24	A.V%
PASSIVO	371.582	100%	324.922	100%	10.000	100%	10.000	100%	10.000	100%	10.000	100%
Passivo Circulante	989.367	266%	1.961.342	604%	2.652.229	26522%	2.827.183	28272%	2.839.866	28399%	2.868.829	28688%
Passivo Não Circulante	1.687.336	454%	2.908.440	895%	3.854.258	38543%	3.996.713	39967%	4.045.938	40459%	4.085.745	40857%
Patrimônio Líquido	-2.305.122	-620%	-4.544.860	-1399%	-6.496.487	-64965%	-6.813.896	-68139%	-6.875.804	-68758%	-6.944.574	-69446%

Podemos observar que, em maio de 2024 as dívidas a curto e longo prazo da Recuperanda Pedra Preta Cobranças Ltda são exponencialmente superiores aos ativos e, por isso, distorcem o passivo a descoberto, que soma a monta de R\$ 6.944.544,00 negativos.

Balanço Patrimonial	2021	A.H%	2022	A.H%	2023	A.H%	mar/24	A.H%	abr/24	A.H%	mai/24	A.H%
ATIVO	371.582	0%	324.922	-13%	10.000	-97%	10.000	0%	10.000	0%	10.000	0%
Ativo Circulante	361.582	0%	314.922	-13%	0	-100%	0	0%	0	0%	0	0%
Ativo Não Circulante	10.000	0%	10.000	0%	10.000	0%	10.000	0%	10.000	0%	10.000	0%

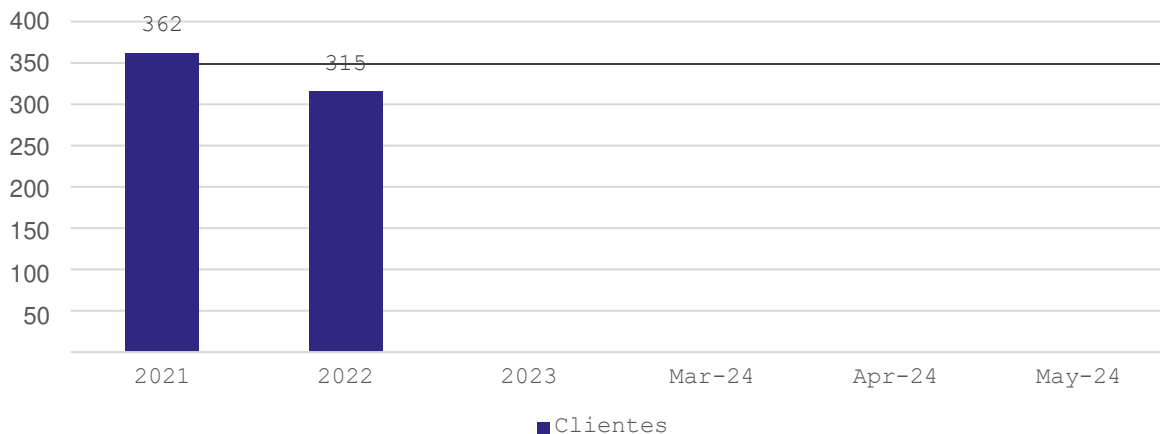
Balanço Patrimonial	2021	A.H%	2022	A.H%	2023	A.H%	mar/24	A.H%	abr/24	A.H%	mai/24	A.H%
PASSIVO	371.582	0%	324.922	-13%	10.000	-97%	10.000	0%	10.000	0%	10.000	0%
Passivo Circulante	989.367	0%	1.961.342	98%	2.652.229	35%	2.827.183	7%	2.839.866	0%	2.868.829	1%
Passivo Não Circulante	1.687.336	0%	2.908.440	72%	3.854.258	33%	3.996.713	4%	4.045.938	1%	4.085.745	1%
Patrimônio Líquido	-2.305.122	0%	-4.544.860	97%	-6.496.487	43%	-6.813.896	5%	-6.875.804	1%	-6.944.574	1%

VII.2 Balanço Patrimonial – Contas a Receber

A seguir, apresentamos o saldo de Contas a Receber da Recuperanda.



Conta	2021	2022	2023	mar/24	abr/24	mai/24
Cientes	362	315				
Var.% Mensal					0%	0%
Var.% Anual	0%	-13%	-100%	0%	0%	0%
Saldo completo	361.581,79	314.921,79	-	-	-	-



Diante de todo o exposto, pode-se observar que a Recuperanda não gerou contas a receber no período de 2023 a maio de 2024.

VII.3 Balanço Patrimonial – Equivalentes de Caixa

Conta	2021	2022	2023	mar/24	abr/24	mai/24
Disponibilidades	-	-	-	-	-	-

Detectamos que a Devedora não gerou registrou saldos de Equivalentes de Caixa no período analisado de 2021 a maio de 2024.



VII.4 Demonstração de Resultado – Lucratividade

Descrição	2021	2022	2023	mar/24	abr/24	mai/24
RECEITA OPERACIONAL BRUTA	1.884.253,00	1.963.852,00	1.658.302,00	297.466,00	104.278,00	81.282,00
(-) DEDUÇÕES DA RECEITA BRUTA	-242.772,26	-295.693,47	-236.844,25	-16.806,83	-5.891,71	-4.592,43
RECEITA OPERACIONAL LÍQUIDA	1.641.480,74	1.668.158,53	1.421.457,75	280.659,17	98.386,29	76.689,57
(-) CUSTOS						
RESULTADO OPERACIONAL BRUTO	1.641.480,74	1.668.158,53	1.421.457,75	280.659,17	98.386,29	76.689,57
Margem Bruta %	100,00%	100,00%	100,00%	100,00%	100,00%	100,00%
(-) DESPESAS OPERACIONAIS	-3.956.602,63	-3.907.896,48	-3.373.085,08	-571.703,53	-160.294,60	-145.459,26
RESULTADO OPERACIONAL	-2.315.121,89	-2.239.737,95	-1.951.627,33	-291.044,36	-61.908,31	-68.769,69
Margem Operacional %	-141,04%	-134,26%	-137,30%	-103,70%	-62,92%	-89,67%
(-/+) RESULTADO FINANCEIRO						
RESULTADO OPERACIONAL ANTES DO IR E CS	-2.315.121,89	-2.239.737,95	-1.951.627,33	-291.044,36	-61.908,31	-68.769,69
(-)PROVISÃO IR E CS		0,00	0,00	-26364,30	0,00	0,00
RESULTADO LÍQUIDO	-2.315.121,89	-2.239.737,95	-1.951.627,33	-317.408,66	-61.908,31	-68.769,69
Margem Líquida %	-141,04%	-134,26%	-137,30%	-113,09%	-62,92%	-89,67%

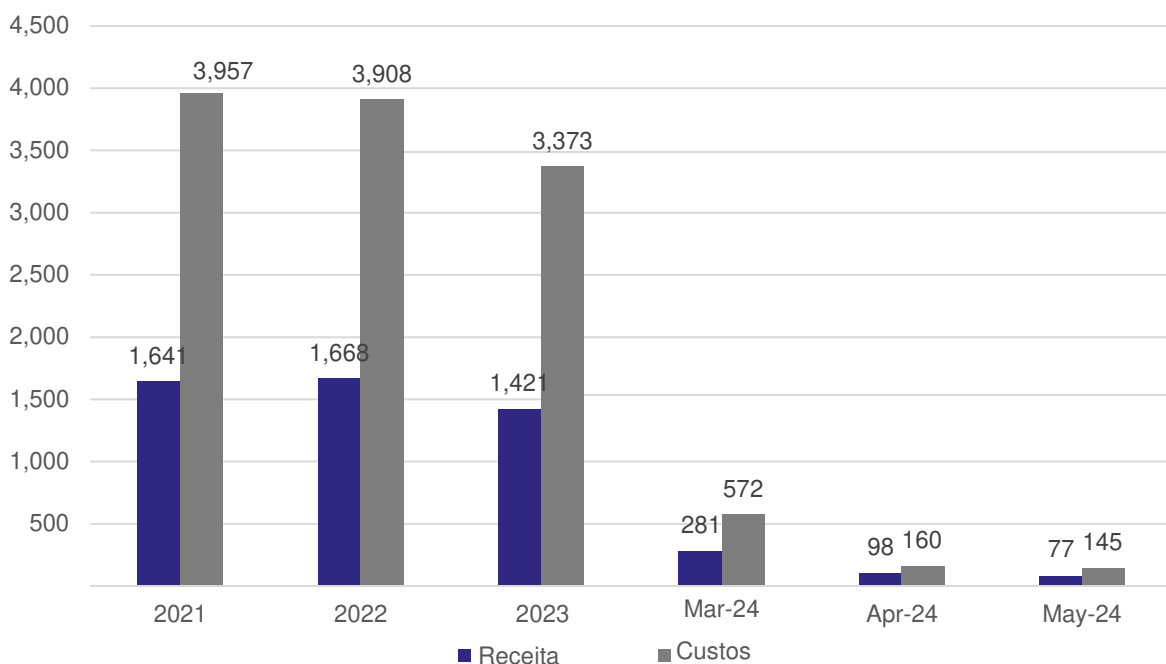
Margem Bruta – Revela a eficiência da empresa sobre a receita líquida após deduzir os custos. Uma margem bruta positiva indica que a empresa está gerando lucro com suas operações principais, enquanto uma margem negativa sugere que os custos de produção são elevados em relação à receita.

Margem Operacional – Revela a eficiência da empresa sobre as operações principais, considerando todos os custos operacionais, e despesas. Uma margem operacional positiva indica que a empresa está gerando lucro suficiente com suas atividades principais para cobrir todas as despesas operacionais. Enquanto margens operacionais negativas indicam prejuízo nessas operações.

Margem Líquida – Revela a eficiência da empresa sobre a receita líquida após deduzir os custos e todas as despesas operacionais, financeiras e impostos. Uma margem líquida positiva indica que a empresa está gerando lucro líquido após todas as deduções, enquanto uma margem líquida negativa indica prejuízo líquido.

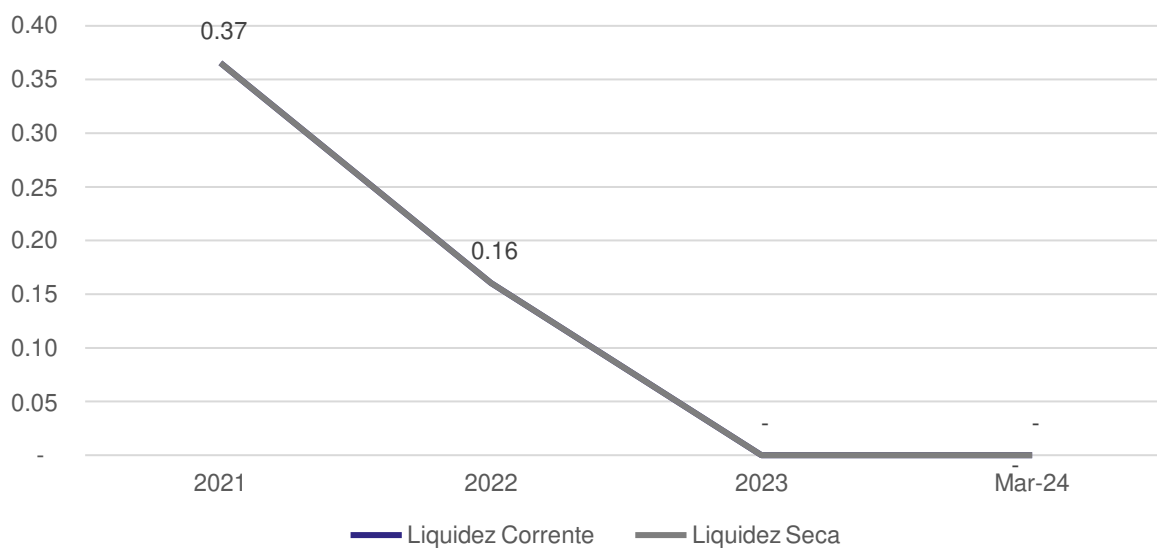
VII.5 Demonstração de Resultado – Receita x Despesas

Receita X Custos	2021	2022	2023	mar/24	abr/24	mai/24
Receita	1.641	1.668	1.421	281	98	77
Custos	3.957	3.908	3.373	572	160	145
Percentual s/ a Receita Bruta (%)	241%	234%	237%	204%	163%	190%



VII.6 Índices Financeiros – Liquidez Seca e Corrente

Índices de Liquidez	2021	2022	2023	mar/24	abr/24	mai/24
Liquidez Corrente	0,37	0,16	-	-	-	-
Liquidez Seca	0,37	0,16	-	-	-	-



Os índices podem ser interpretados conforme descrito abaixo:

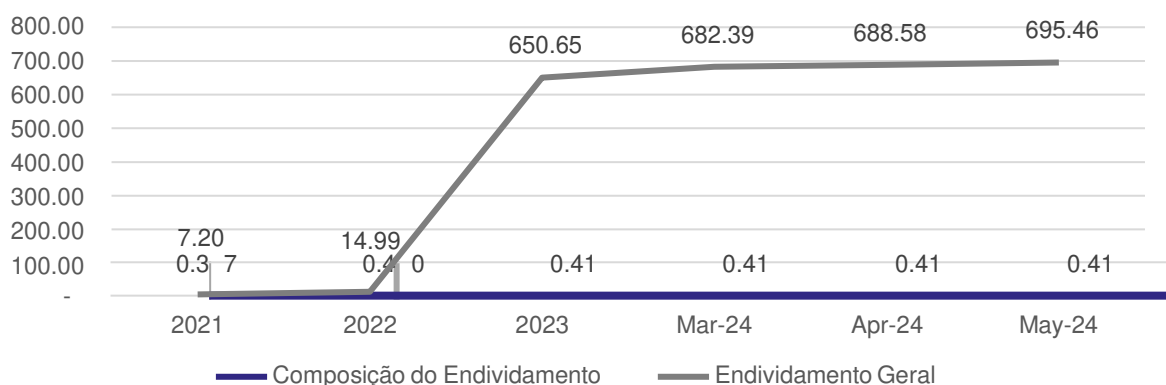
Maior que 1: resultado demonstra que a companhia é capaz de honrar todas as suas obrigações e deveres.

Se igual a 1: resultado que demonstra que a companhia tem capacidade de honrar o valor exatamente igual aos seus deveres e obrigações.

Se menor que 1: não há capacidade financeira suficiente para honrar seus deveres e obrigações, se liquidada neste momento.

VII.7 Índices Financeiros – Endividamento

Índices de Endividamento	2021	2022	2023	mar/24	abr/24	mai/24
Composição do Endividamento	0,37	0,40	0,41	0,41	0,41	0,41
Endividamento Geral	7,20	14,99	650,65	682,39	688,58	695,46



Os índices de Endividamento podem ser interpretados conforme descrito abaixo:

Composição do endividamento: demonstra a relação entre o passivo de curto prazo da empresa e o passivo total. A maior parte das obrigações são de curto prazo.

Endividamento Geral: identifica a proporção de ativos que a empresa possui, mas que estão financiados por recursos de terceiros. Alta dependência de capital de terceiros, aumentando os riscos da atividade.



VIII. Informações Financeiras – Roda Azul Cobranças Ltda

VIII.1. Balanço Patrimonial – Análise Vertical e Horizontal

Balanço Patrimonial	2021	A.V%	2022	A.V%	2023	A.V%	mar/24	A.V%	abr/24	A.V%	mai/24	A.V%
ATIVO	10.000	100%	274.361	100%	484.773	100%	274.361	100%	274.361	100%	338.122	100%
Ativo Circulante	0	0%	264.361	96%	474.773	98%	264.361	96%	264.361	96%	328.122	97%
Ativo Não Circulante	10.000	100%	10.000	4%	10.000	2%	10.000	4%	10.000	4%	10.000	3%

Balanço Patrimonial	2021	A.V%	2022	A.V%	2023	A.V%	mar/24	A.V%	abr/24	A.V%	mai/24	A.V%
PASSIVO	10.000	100%	274.361	100%	484.773	100%	274.361	100%	274.361	100%	338.122	100%
Passivo Circulante	735.877	7359%	1.327.904	484%	1.995.883	412%	2.096.795	764%	2.098.651	765%	2.240.989	663%
Passivo Não Circulante	913.226	9132%	2.293.953	836%	3.214.720	663%	3.214.720	1172%	3.268.333	1191%	3.268.333	967%
Patrimônio Líquido	-1.639.103	-16391%	-3.347.496	-1220%	-4.725.830	-975%	-5.037.154	-1836%	-5.092.622	-1856%	-5.171.199	-1529%

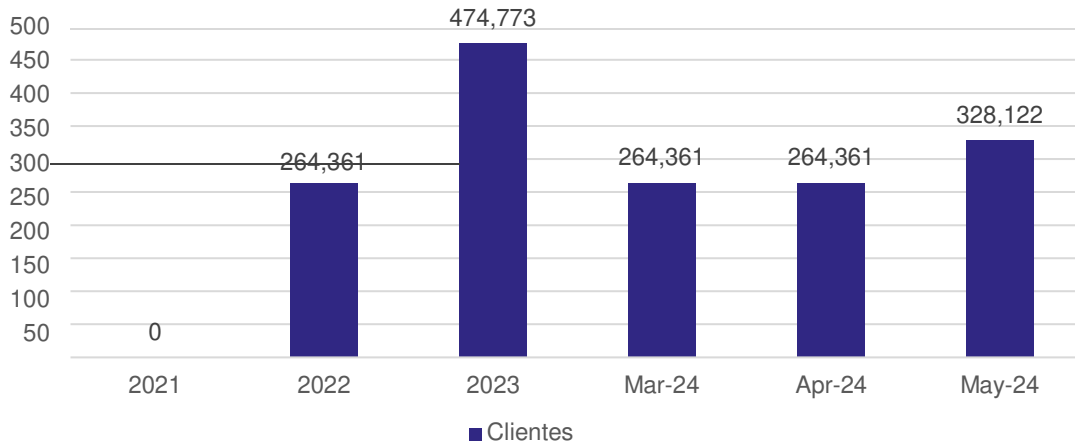
Podemos observar que a Recuperanda registrou dívidas que superam seus ativos e contribuem para o passivo a descoberto de R\$ 5.171.199,00.

Balanço Patrimonial	2021	A.H%	2022	A.H%	2023	A.H%	mar/24	A.H%	abr/24	A.H%	mai/24	A.H%
ATIVO	10.000	0%	274.361	2644%	484.773	77%	274.361	-43%	274.361	0%	338.122	23%
Ativo Circulante	0	0%	264.361	0%	474.773	80%	264.361	-44%	264.361	0%	328.122	24%
Ativo Não Circulante	10.000	0%	10.000	0%	10.000	0%	10.000	0%	10.000	0%	10.000	0%

Balanço Patrimonial	2021	A.H%	2022	A.H%	2023	A.H%	mar/24	A.H%	abr/24	A.H%	mai/24	A.H%
PASSIVO	10.000	0%	274.361	2644%	484.773	77%	274.361	-43%	274.361	0%	338.122	23%
Passivo Circulante	735.877	0%	1.327.904	80%	1.995.883	50%	2.096.795	5%	2.098.651	0%	2.240.989	7%
Passivo Não Circulante	913.226	0%	2.293.953	151%	3.214.720	40%	3.214.720	0%	3.268.333	2%	3.268.333	0%
Patrimônio Líquido	-1.639.103	0%	-3.347.496	104%	-4.725.830	41%	-5.037.154	7%	-5.092.622	1%	-5.171.199	2%

VIII.2. Balanço Patrimonial – Contas a Receber

Conta	2021	2022	2023	mar/24	abr/24	mai/24
Cientes		264	475	264	264	328
Var.% Mensal					0%	24%
Var.% Anual	0%	0%	80%	-44%	-44%	-31%
Saldo completo	-	264.361,00	474.772,64	264.361,00	264.361,00	328.122,00



Identificamos que em maio de 2024 a Recuperanda registrou o montante de R\$ 328.122,00 a receber. Este valor é 24% maior quando comparamos com o mês anterior e 31% em relação a 2023.

VIII.3. Balanço Patrimonial – Equivalentes de Caixa

Conta	2021	2022	2023	mar/24	abr/24	mai/24
Disponibilidades	-	-	-	-	-	-

A Recuperanda não registrou saldos de Equivalentes de Caixa no período analisado de 2021 a maio de 2024.